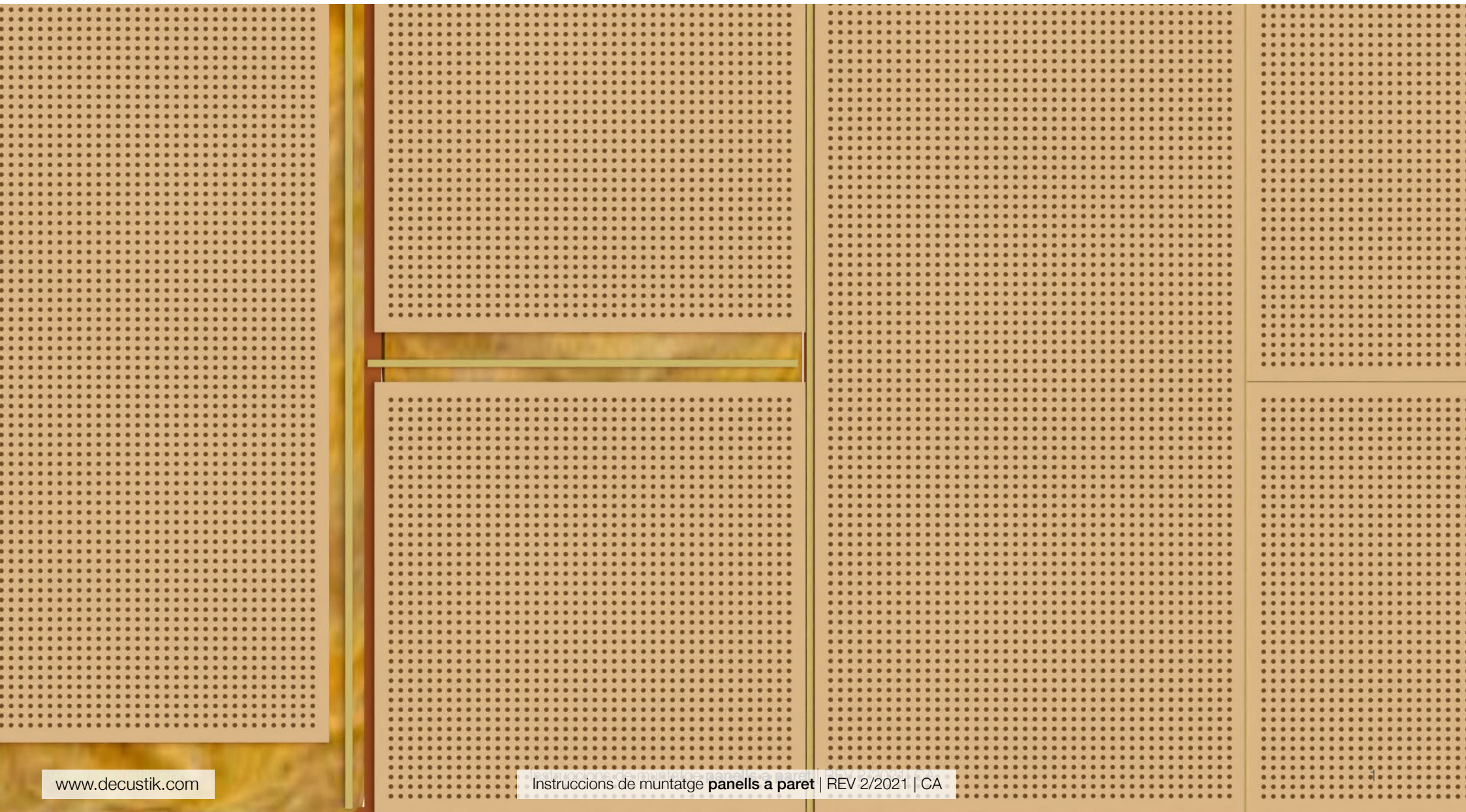


Instruccions de muntatge panells acústics a paret

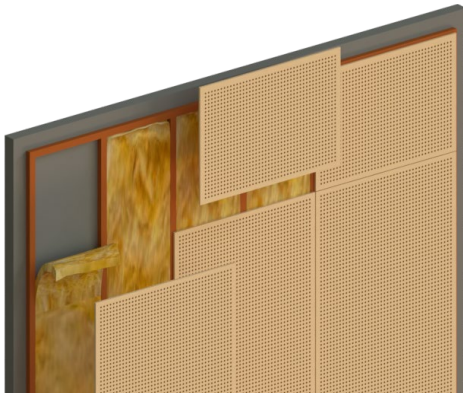


Instruccions de muntatge panells acústics a paret

Condicions prèvies a la instal·lació

Abans d'iniciar el muntatge, cal comprovar que es compleixen les condicions en l'obra que permetin la seva instal·lació (consultar les condicions de TRANSPORT, EMMAGATZEMATGE, INSTAL·LACIÓ i MANTENIMENT publicades a la nostra web).

Per aconseguir un coeficient d'absorció acústica equivalent als obtinguts en els nostres assajos de laboratori, cal crear un espai a la part posterior dels panells segons les indicacions de cada fitxa tècnica, generalment de 40 mm o 200 mm i col·locar fibra ISOVER ARENA APTA BASIC de densitat 21 kg/m³ i gruix 48 mm o equivalent recolzada i en contacte a la cara posterior dels panells.



Muntatge a paret

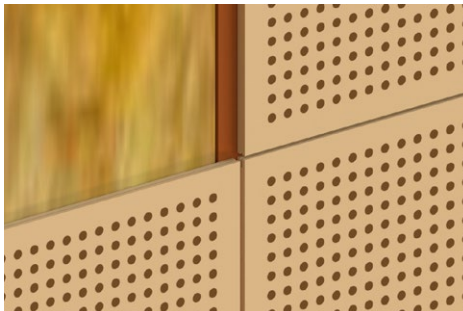
Instal·lar una estructura ferma i ben anivellada a la paret, deixant darrere l'espai previst per a la llana mineral.

Posar muntants cada 600 mm com a mínim.

Instal·lar els panells de baix a dalt, ben anivellats, utilitzant algun dels sistemes de muntatge recomanats.

No recolzar mai els panells directament a terra per evitar problemes d'humitat.

Es recomana protegir la part baixa mitjançant sòcols o altres elements.



Juntes de dilatació

És important mantenir una separació (anomenada "junta de dilatació") entre el perímetre del revestiment i totes les parets i elements fixos de la sala.

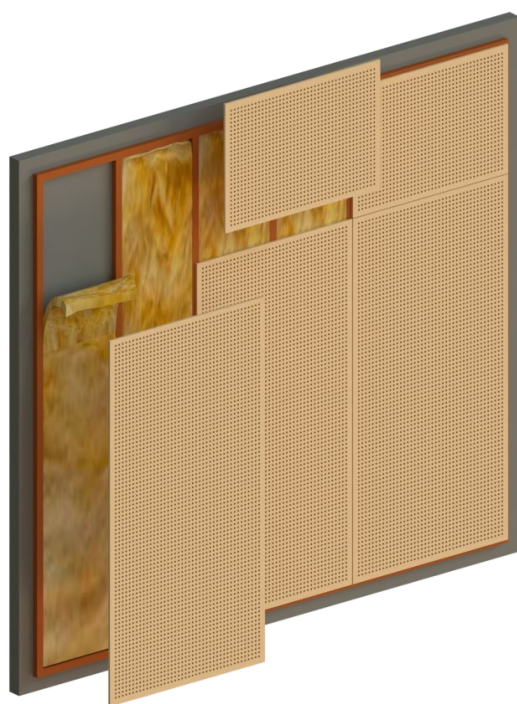
Cal preveure juntes de dilatació a tot el perímetre de la superfície instal·lada i, en parets de grans dimensions, cada 6 o 8 metres lineals. Com a norma general cal preveure una junta de 1,5 mm per cada metre lineal a tot el perímetre de la paret i també cada 6 o 8 metres lineals.

Les juntes de dilatació es poden cobrir amb tapetes o perfils especials o quedar vistes com a elements que formen part de el disseny (recomanat).

Panells de diferents dimensions

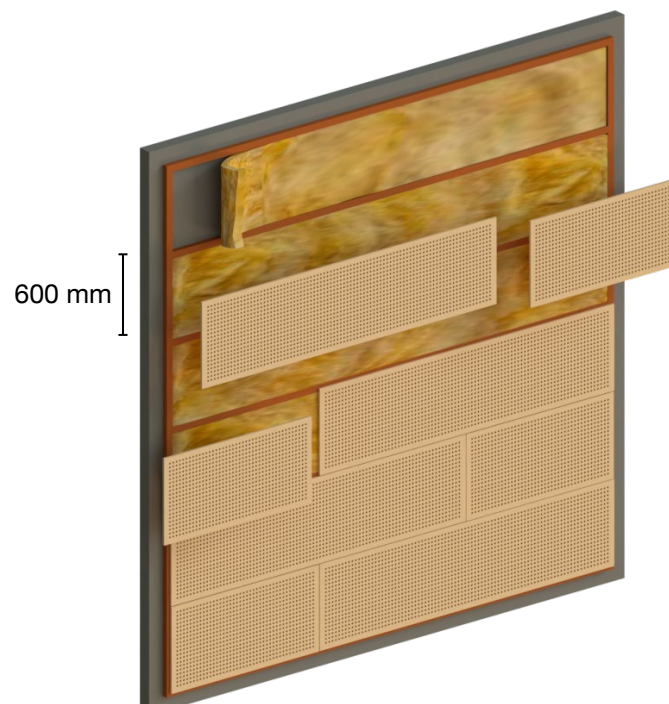
Múltiples dimensions i possibilitats de muntatge

A totes les configuracions de muntatge és imprescindible la perfecta alineació dels panells i de les juntes. Tots els talls han de ser nets, realitzats amb les eines adequades, sense cops ni estelles.



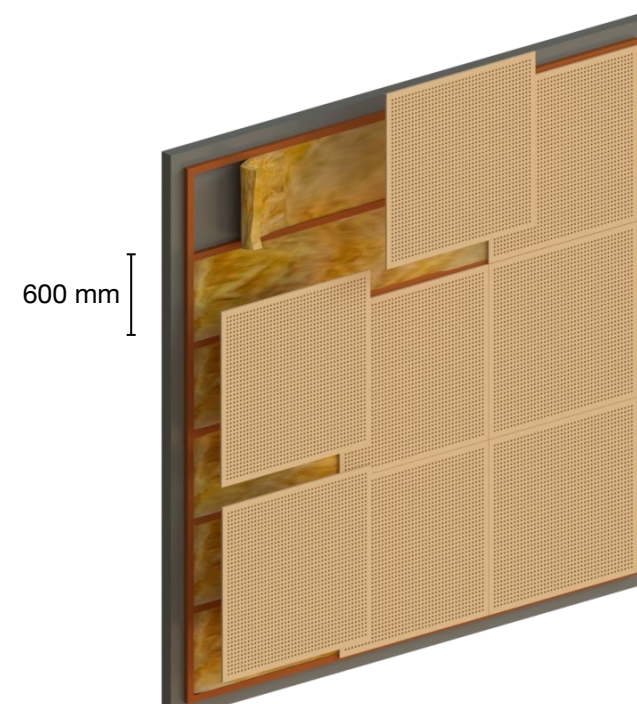
600 mm

Panells 2400x1200x16 mm



600 mm

Panells 2400x600x16 mm



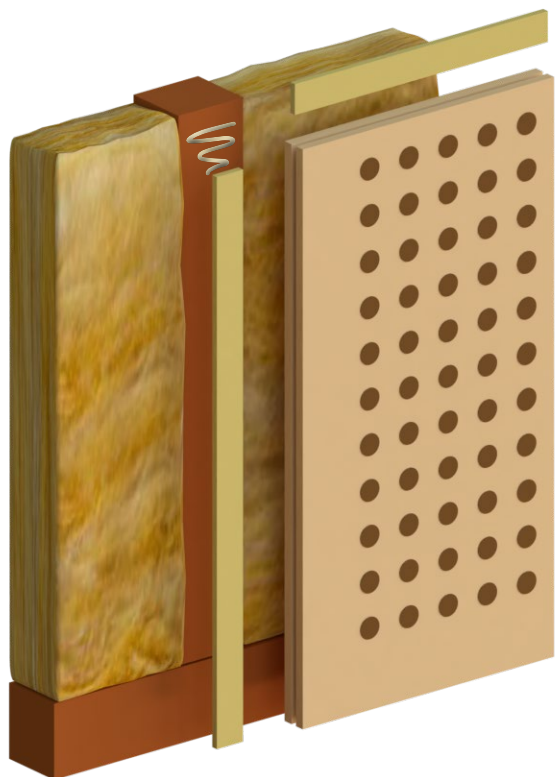
600 mm

Panells 1200x1200x16 mm

Sistemes de muntatge a paret recomanats

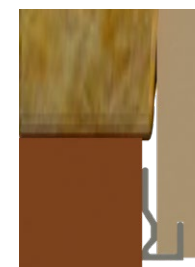
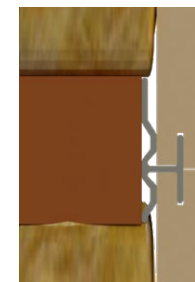
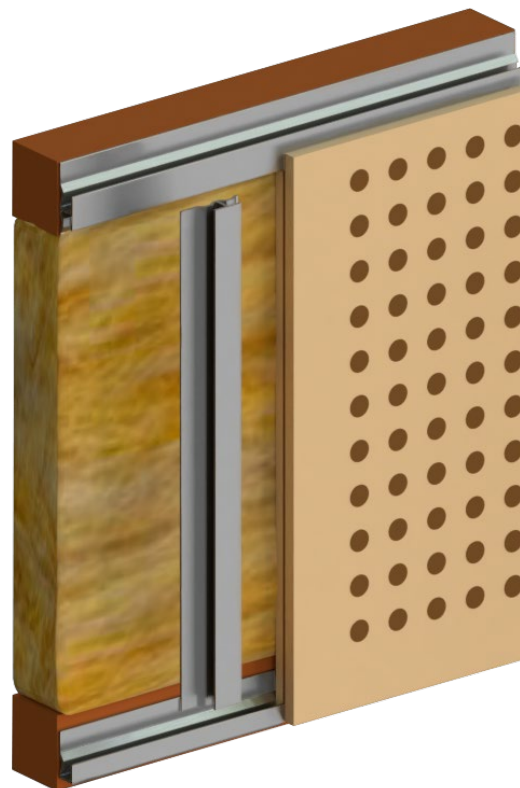
Sistema 1: Ranura i llengüeta

Facilitat de muntatge. Gran resistència del conjunt. Flexibilitat d'opcions. No desmuntable.



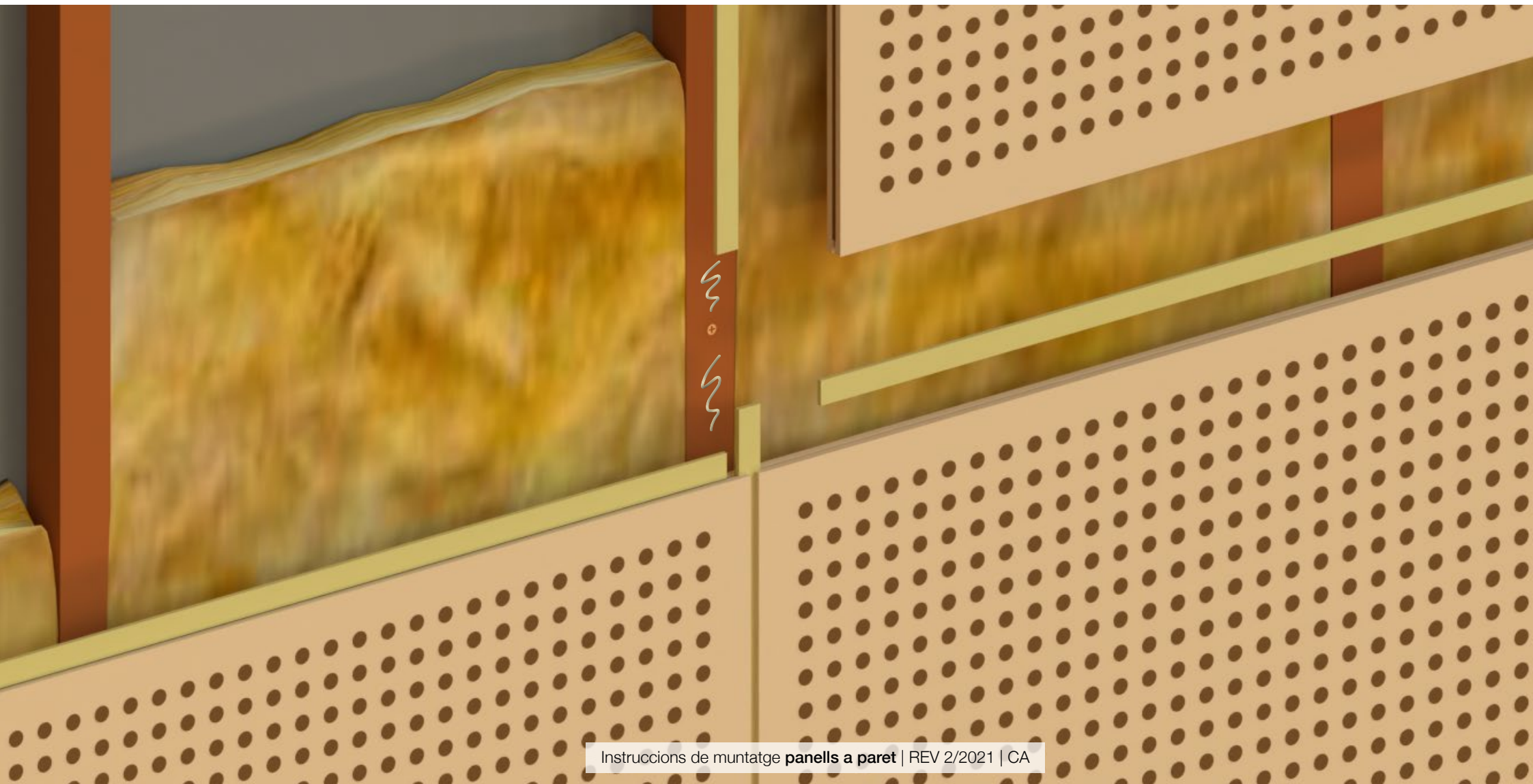
Sistema 2: Perfil d'alumini

Rapidesa i economia en el muntatge. Fàcil i desmuntable.



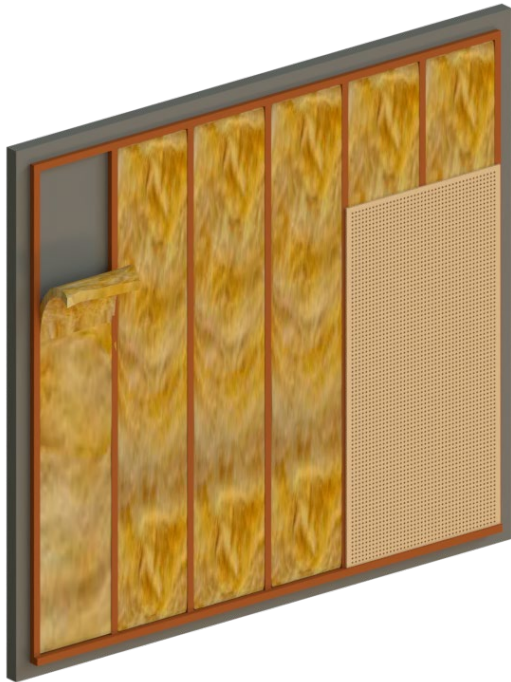
Detall muntatge panells a paret

Sistema 1: amb ranura i llengüeta

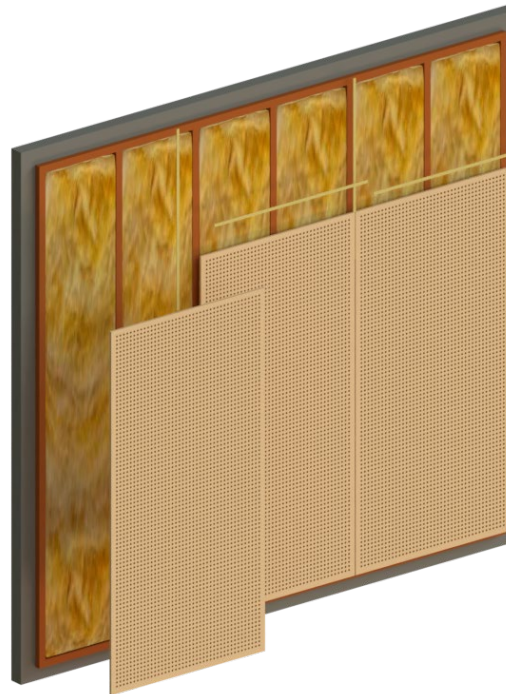


Exemple de muntatge

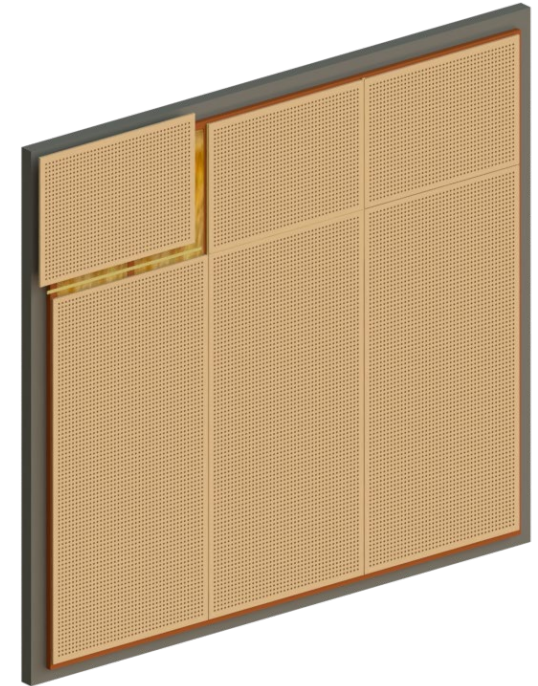
Sistema 1: Ranura i llengüeta



Anivellar perfectament la paret col·locant llistons cada 600 mm entre eixos. Posar llana mineral ISOVER ARENA APTA BASIC de densitat 21 kg/m³ i gruix 48 mm o equivalent entre els llistons. Replantejar el panelat per detectar possibles desnivells a les parets, sostre i terra. Especialment en el cas de panells de fusta natural verificar que els panells a col·locar en una mateixa paret tinguin una textura i una tonalitat homogènia, sense discontinuïtats. Començar a col·locar els panells des d'un extrem o des del centre, segons cada cas, amb cola, claus d'agulla a la ranura i llengüetes.



Continuar amb la col·locació dels panells d'un extrem a l'altre i de baix a dalt, amb cola, agulles i llengüetes. Verificar que els panells quedin ben anivellats i fermament subjectes a l'estructura. En cas de preveure instal·lacions darrere dels panells col·locar els conductes abans de realitzar el panelat.



Repetir l'operació fins a completar la paret. Les rematades laterals i al sostre generalment requereixen tallar els panells per a un perfecte ajustament. Tallar amb molt de compte i acabar amb paper de vidre de gra mig.

Components necessaris

Sistema 1: amb ranura i llengüeta



1 Fibra ISOVER ARENA APTA BASIC de densitat 21 kg/m³ i gruix 48 mm o equivalent



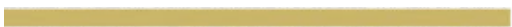
5 Cola de muntatge tipus SOUDAL HT o equivalent



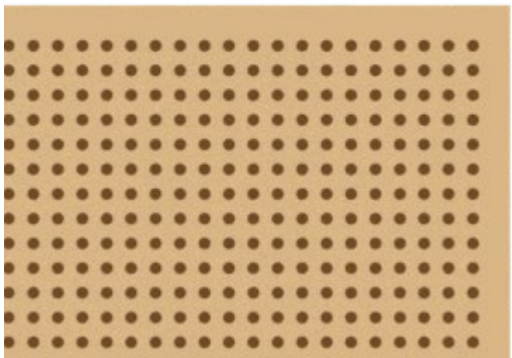
2 Llistons MDF 45x40 mm



6 Pistola d'agulles i agulles PIN 06 de 25 o 30 mm segons gruix dels llistons



3 Llengüetes MDF 18x4 mm



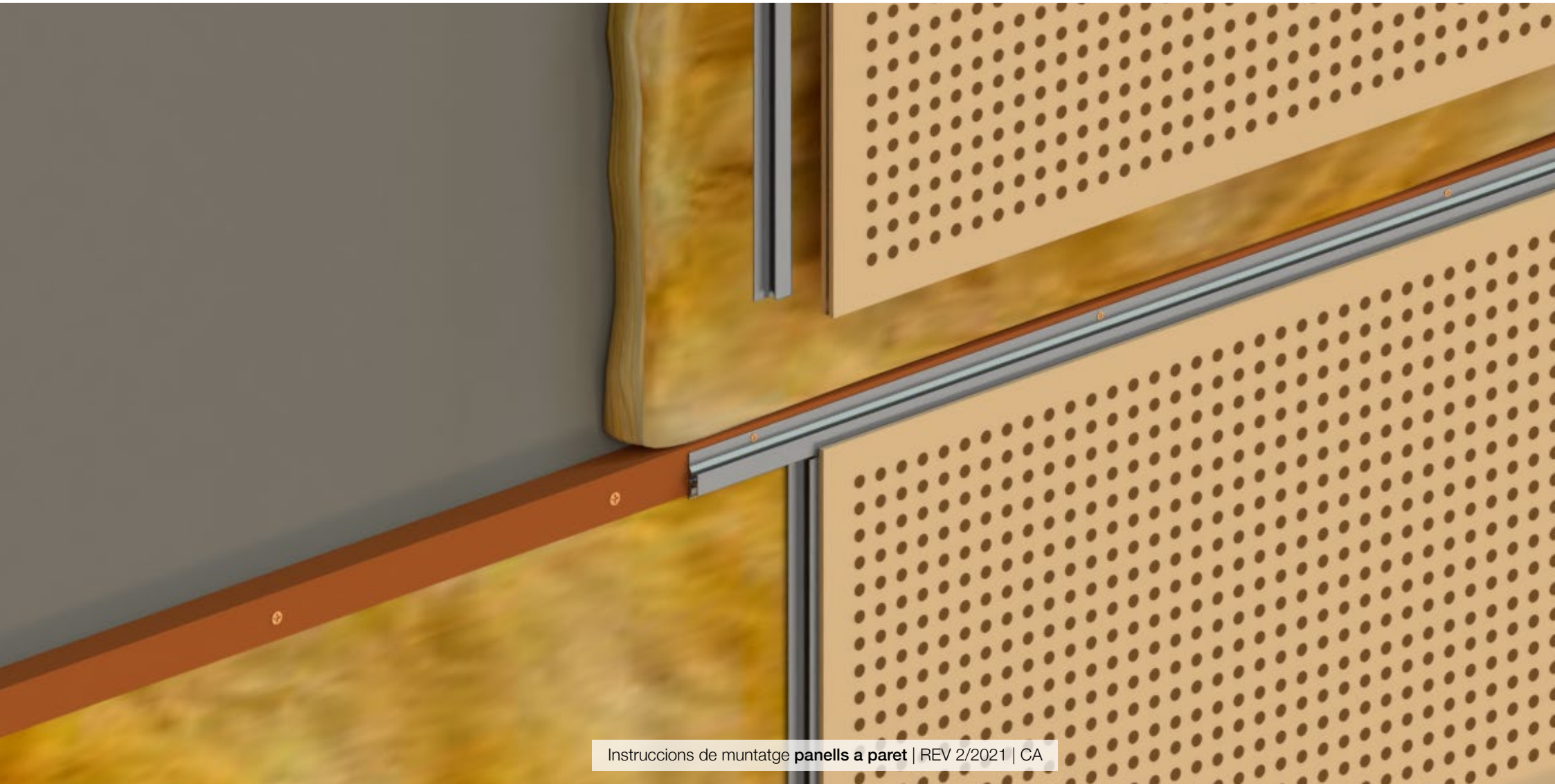
4 Panell Decustik amb ranures perimetrals 10x4 mm



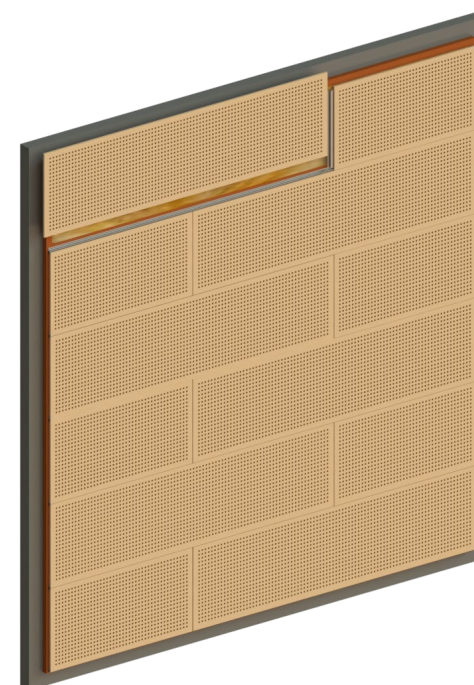
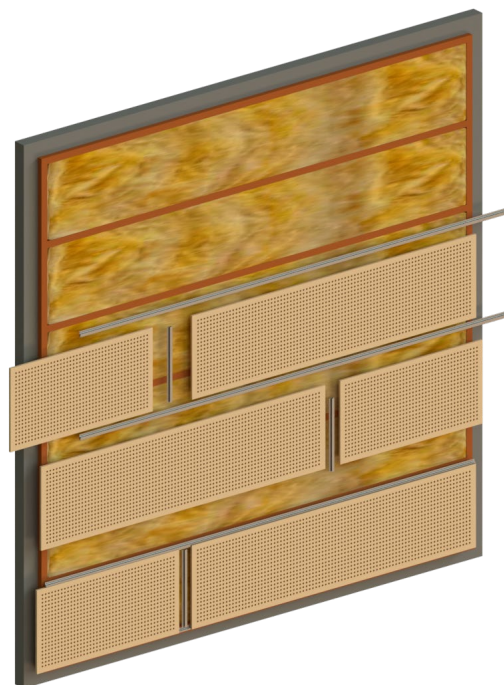
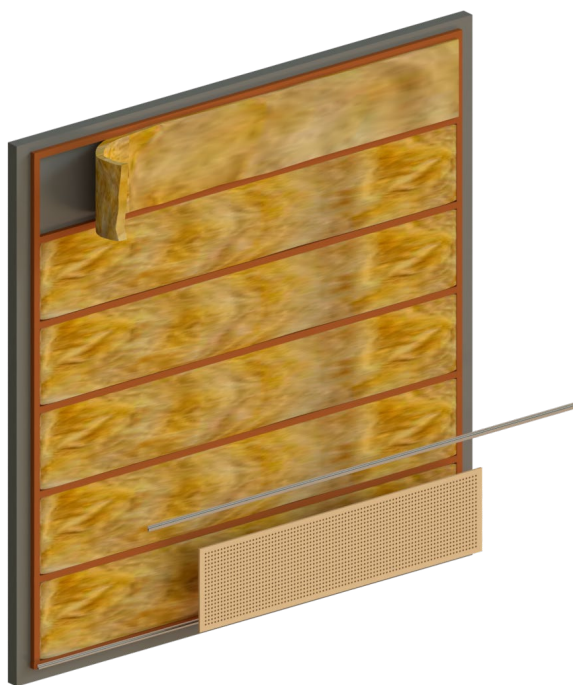
7 Cargols 5x80 mm cònic per collar el rastrell de 40 mm a la paret

Detall muntatge panells a paret

Sistema 2: Perfil d'alumini



Exemple de muntatge Sistema 2: Perfil d'alumini



Anivellar perfectament la paret col·locant llistons en horitzontal cada 600 mm entre eixos. Posar llana mineral ISOVER ARENA APTA BASIC de densitat 21 kg/m³ i gruix 48 mm o equivalent entre els llistons. Especialment en el cas de panells de fusta natural verificar que els panells a col·locar a una mateixa paret tinguin una textura i una tonalitat homogènia, sense discontinuïtats. Posar el perfil d'arrencada a la base, deixant un espai lliure a terra per evitar problemes d'humitat. Començar a col·locar els panells des d'un extrem o des del centre, segons cada cas, per la filera inferior mitjançant els perfils d'alumini.

Continuar amb la col·locació dels panells d'un extrem a l'altre i de baix a dalt, mitjançant els perfils estandar cargolats als llistons. Verificar que els panells queden ben anivellats i fermament subjectes a l'estructura. En cas de preveure instal·lacions darrere dels panells cal col·locar els conductes abans de realitzar el panelat. Es recomana instal·lar segments del mateix perfil a les seccions transversals per alinear la superfície dels panells.

Repetir l'operació fins a completar la paret. Les rematades laterals i al sostre generalment requereixen tallar els panells per a un perfecte ajustament. Tallar amb molt de compte i acabar amb paper de vidre de gra mig. L'última filera de panells es pot fixar mitjançant cargols o cola de muntatge.

Components necessaris

Sistema 2: Perfil d'alumini



1 Fibra ISOVER ARENA APTA BASIC de densitat 21 kg/m³ i gruix 48 mm o equivalent



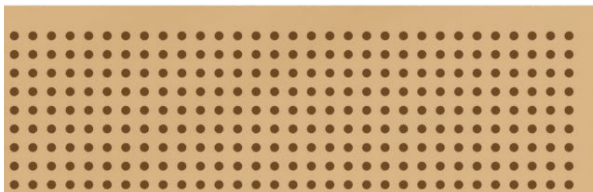
2 Llistons MDF 45x40 mm



3 Perfil alumini estàndard



4 Perfil alumini d'arrencada



5 Panell Decustik amb ranures perimetrals específiques per perfil d'alumini



6 Cargols 3,5x25 cònic per collar el perfil d'alumini al rastrell



7 Cargols 5x80 mm per cargolar el rastrell de 40 mm a la paret

Mides panells a paret

Mides estàndard més comunes

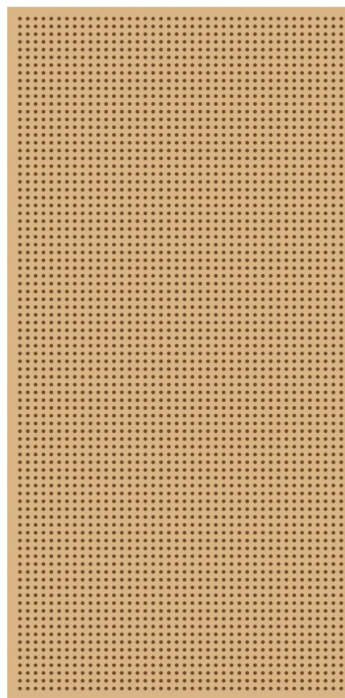
Mides estàndard de panells a paret més comunes

2400x1200 x16 mm

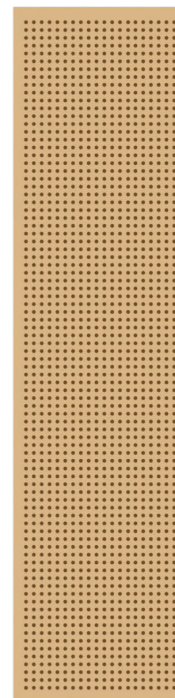
1200x1200x16 mm

2400x600x16 mm

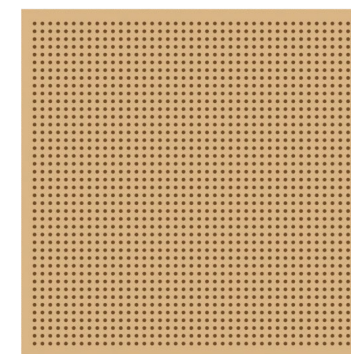
Altres mides consultar



2400x1200x16 mm



2400x600x16 mm



1200x1200x16 mm

Important

Per la correcta instal·lació dels nostres productes cal seguir aquestes instruccions de muntatge, a més de complir amb les condicions de transport, emmagatzematge, instal·lació i manteniment publicades a la nostra web.

Les imatges d'aquest manual són només il·lustratives dels diferents conceptes i recomanacions de muntatge, de manera que les mides, escales i proporcions representades poden tenir diferències per a una millor comprensió dels sistemes representats. Les il·lustracions s'han completat amb accessoris no inclosos.

Atesa l'alta personalització dels nostres productes, la informació descrita en la present documentació pot patir variacions.

No es respon d'eventuals errors de redacció, impressió, dades tècniques o traduccions.

Eventuals actualitzacions disponibles a www.decustik.com

Les recomanacions d'instal·lació han de ser confirmades i adaptades en cada cas per part de la direcció tècnica de cada projecte.

Copyright © 2021 Decustik.

El present document és propietat de Decustik - Mecanitzats de la fusta Kim, s.l. i no pot ser copiat, reproduït o publicat, ni tan sols parcialment, sense una autorització prèvia escrita. Decustik és una marca registrada propietat de Mecanitzats de la fusta Kim, s.l.

**INSTRUCCIONS DE MUNTATGE PANELLS A PARET
REV 2 2021 / CA**

1) CONDICIONS DE TRANSPORT

Les condicions generals de transport per defecte en totes les nostres vendes són FCA sobre el seu mitjà de transport a la nostra fàbrica de Torelló (Barcelona).

El transport contractat pel client ha de ser adequat al tipus de producte, generalment mitjans i elements de transport coberts i estancs, que protegeixin les caixes contenidores del producte de les inclemències del temps (pluja, humitat i temperatures extremes).

Mantenir el producte durant tot el transport dins dels embalatges originals facilitats pel fabricant.

Contractar mitjans de transport que minimitzin en la mesura del possible el nombre de transbordaments.

Recomanem sempre el camió o contenidor dedicats abans que el agrupatge.

Manipular les caixes de transport amb els elements elevadors adequats, evitant els cops.

No remuntar ni posar càrrega sobre de les caixes

2) CONDICIONS D'EMMAGATZEMATGE

A la recepció del material, en el cas que aquest no s'instal·li immediatament, s'haurà d'emmagatzemar en un lloc o recinte interior, protegit de les temperatures extremes i de la humitat.

Cal emmagatzemar els paquets dels panells, segons forma de subministrament, en posició plana i sense obrir-los.

L'embalatge original no protegeix el material de les condicions meteorològiques com pluja i humitat ni dels impactes, caigudes, etc. No s'haurà de col·locar cap càrrega a sobre del material.



Queda totalment prohibit l'emmagatzematge a la intempèrie.

3) MANIPULACIÓ I INSTAL·LACIÓ DELS PANELLS



Les superfícies on s'instal·lin els panells han d'estar anivellades, seques i ser suficientemen sòlides i amb la capacitat de càrrega adequada. Els desnivells s'hauran d'igualar abans de procedir a la instal·lació del sistema de fixació dels panells.

Es recomana obrir les caixes i dipositar els panells on aquests hagin de ser instal·lats com a mínim 3 dies abans de la instal·lació, perquè s'adaptin a les condicions d'humitat i temperatura de l'edifici. En el cas que hi hagi diferències molt grans entre el punt d'emmagatzematge i l'habitació a instal·lar, cal prolongar aquest temps d'aclimatació.



Els panells han de manipular-se amb precaució evitant cops i fregaments. Evitar tot contacte directe dels panells a terra i a la humitat tant en la manipulació com un cop instal·lats. Planificar la instal·lació deixant una distància mínima a terra de 5 mm.

La instal·lació dels nostres panells s'ha de fer en la fase final de l'obra, en espais tancats i amb les condicions ambientals d'humitat i temperatura el més pròximes possible a les condicions finals d'ús del local. Un cop realitzada la instal·lació, cap obra que pugui augmentar de manera sensible el grau d'humitat del local ha de ser iniciada. De manera molt especial, els treballs amb formigó i guix han d'haver finalitzat i estar completament secs. La humitat relativa màxima que han de tenir els locals en el moment de la instal·lació no ha de superar el 60%.



Els panells s'hauran de col·locar quan el local estigui tancat i envidrat perquè no hi hagi grans variacions d'humitat ni entrada de pluja.

Durant la instal·lació es recomana que la temperatura estigui compresa entre els 10 i 30°C. Per aconseguir aquestes condicions es pot recórrer a mitjans especials (calefactors, humidificadors, ...) que es mantindran el temps que calgui.

El local haurà de disposar sempre dels nivells de temperatura, humitat i ventilació adequats. Elements com finestres obertes, calefacció o aire condicionat, que provoquin variacions significatives en la temperatura i / o humitat ambiental poden afectar el material fent que els panells es contreguin o dilatin.



No s'han d'instal·lar els panells en zones on puguin arribar esquitxades d'aigua ni en cambres i llocs amb humitat duradora (sauna, banys petits, ...).

4) POSSIBLES VARIACIONS DE COLOR

Els acabats en rexapats de fusta natural poden presentar variacions de tonalitat entre plaques.

Al fabricar amb fustes naturals no és possible garantir el seu color exacte ni la seva regularitat d'aspecte. Per obtenir uns òptims resultats els recomanem seguir les següents instruccions:

1. Realitzar tota la comanda de fusta d'un sol cop.
2. Desembalar tots els panells abans d'iniciar la instal·lació.
3. Combinar els panells per zones segons tons de color i regularitat d'aspecte.

També és molt recomanable sol·licitar algunes plaques addicionals per solucionar possibles desigualtats de color o incidents al llarg del muntatge, ja que serà molt difícil obtenir exactament el mateix to i textura de fusta en una futura comanda de reposició o ampliació.

Amb el pas del temps i per un procés natural d'envelliment, les fustes modifiquen el seu color inicial. Per minimitzar aquestes variacions no exposar els panells a la llum solar ni lunar directes.

5) POSSIBLES VARIACIONS DE MIDA

Seguint les condicions d'ús recomanades pel fabricant, les toleràncies en dimensions per placa poden variar en un +/- 0,4% tant en longitud com en amplada segons indicacions del fabricant del suport utilitzat.

6) MANTENIMENT

Com a norma general la neteja es realitzarà amb un drap lleugerament humitejat sense utilitzar mai productes abrasius, àcids, càustics o que continguin silicones. Passar el drap sempre en el sentit del disseny de la fusta i mai mitjançant moviments circulars. Assecar a continuació amb un drap sec.

7) JUNTES DE DILATACIÓ

Els panells acústics i decoratius estan fabricats de materials a base de fibres de fusta que, com la fusta natural també dilata segons les condicions climàtiques. En els mesos d'estiu els panells dilaten considerablement a causa de l'elevada humitat de l'aire i la temperatura.



És important mantenir una distància (anomenada "junta de dilatació") entre el perímetre del revestiment i totes les parets i objectes fixos de l'estada.

Hi ha que preveure juntes de dilatació **en tot el perímetre de la superfície instal·lada** i, en parets de grans dimensions, cada **6 o 8 metres lineals**. Com a norma general cal preveure una junta de 1,5 mm per cada metre lineal en tot el perímetre de la paret i també cada 6 o 8 metres lineals.

Les juntes de dilatació es poden cobrir amb tapetes o perfils especials.